

**Vejen  
Forsyning a-s**

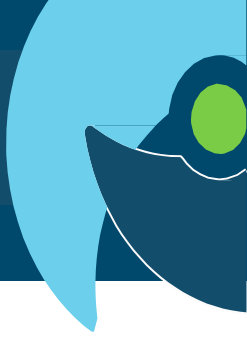


*God hygiejne*

*- ved arbejde med drikkevand*

**VEJEN VAND A/S**

# Forord



Vi betragter vores drikkevand som et levnedsmiddel, og vores kunder skal kunne føle sig trygge ved brug af drikkevand fra Vejen Vand. Derfor skal alle, der arbejder med drikkevand være opmærksom på, at holde en høj standard inden for hygiejne, og leve op til Vejen Vands hygiejnekrav.

Når du arbejder på vores vandforsyningsanlæg, ledningsnet eller boringer har du ansvaret for at minimere forureningen af drikkevandet.

Vores vandforsyningsanlæg, ledningsnet og boringer er markeret med hygiejnezonerne grøn, gul og rød, hvor der er forskellige krav til hygiejne. Markeringen er en hjælp til dig, så du ved, hvordan din adfærd skal være i de forskellige zoner med hensyn til hygiejne.

Denne folder udleveres til alle, der færdes i vandforsyningen og er en hjælp til dig, så du er bedst muligt klædt på til, at løse opgaver ved Vejen Vand.



# Hygiejne generelt



## Fodtøj

Der **SKAL ALTID** bruges overtrækssko eller fodtøj, der er egnet til opgaven.



## Arbejdstøj

Arbejdstøjet skal så vidt muligt være rent og må kun anvendes til formål relateret til drikkevand.

Der kan evt. bruges overtræksdragt - udleveres af Vejen Vand.





## Håndhygiejne

Ved pejling, service og vedligehold, prøveudtagning, målerudskiftning, arbejde på anlæg samt på ledningsnettet **SKAL** hænderne **ALTID** enten vaskes med sæbe, desinficeres eller der **SKAL** anvendes handsker, afhængigt af, hvad der er praktisk muligt.

Der **SKAL ALTID** anvendes desinficeringsmiddel i gul- og rød zone. Har du sår eller rifter på hænderne, skal du **ALTID** benytte handsker ved arbejde i rød zone.



## Personlige værnemidler

Personlige værnemidler anvendes i henhold til DVF vejledning nr. 3 og sikkerhedsgruppe P5.

## Uddannelse

Både eksterne håndværkere, entreprenører og medarbejdere skal have læst hygiejnevejledningen. Vejen Vands egne medarbejdere har som minimum gennemført et eksternt hygiejnekursus.

# Hygiejnezoneopdeling



## Generel zoneopdeling

Vejen Vand er opdelt i tre zoner, rød, gul- og grøn zone.

Rød zone hvor der er direkte kontakt med drikkevandet. Gul zone som er indirekte kontakt med drikkevandet - adgang gennem vinduer, døre, lemme mm. Grøn zone er kontorlandskab og udenoms områder ved vandværkerne.



### GRØN ZONE - HVAD GØR DU?

- Rent fodtøj
- Rent arbejdstøj
- Jævnlig oprydning og rengøring
- Almindelig sund fornuft og personlig hygiejne



### GUL ZONE - HVAD GØR DU?

- Rent fodtøj, brug overtrækssko/sko
- Håndvask/desinficering
- Desinficeret værktøj og komponenter
- Hygiejnevejledningen skal være læst
- Vær bevidst om din adfærd



### RØD ZONE - HVAD GØR DU?

- Beklædning skal være ren. Evt. udleveres overtræksdragt
- Fodtøj skal være rent, brug overtrækssko/sko
- Håndvask/desinficering
- Desinficeret værktøj og komponenter
- Hygiejnevejledningen skal være læst. Vejen Vands eget personale har som minimum gennemført et eksternt hygiejekursus
- Ved langt hår anvendes elastik eller hårnet.



## GUL ZONE KAN BLIVE TIL RØD ZONE



Når du reparerer noget i GUL ZONE, kan du komme i kontakt med drikkevandet når f.eks.:

- Rør skilles ad i rørgange
- En pumpe bliver serviceret
- Der åbnes ind til filtre
- Der sænkes måleudstyr i vand (f.eks. rentvandsbeholder)

Når du kommer i kontakt med vand bliver GUL ZONE TIL RØD ZONE.

Så gælder **ALLE** regler for RØD ZONE!





## Inden arbejdet begyndes

Inden der begyndes på arbejdet må personalet (både eget personale og eksternt personale) ikke have været i kontakt med bakterier fra kloak, landbrug eller lignende.

Har vagtpersonalet inden udkald til vandrelateret arbejde været i kontakt med kloak, landbrug eller lignende, **SKAL** vagtpersonalet bade, skifte tøj og bil inden arbejdet begyndes.

Kollegaer, der arbejder med spildevand, skal **ALTID** benytte arbejdstøj, fodtøj, værktøj, materiel og andet udstyr, der er beregnet til vandforsyningsanlæg.

## Vandbiler

Vandbiler må kun bruges til drikkevandsrelaterede opgaver og må **KUN** indeholde værktøj og komponenter til drikkevandsrelaterede opgaver.





## Krav til boringer og kildepladser

- Boringer skal så vidt muligt indhegnes eller som minimum være omgivet af et fredningsbælte på 25 meter, hvor der ikke må sprøjtes, gødes eller dyrkes erhvervsmæssigt.
- Ventilationsåbninger til boringsinstallationer skal være forsynet med net med lille maskestørrelse, så fugle, insekter m.v. ikke har adgang.
- Boregrej og rør mm. skal være rengjorte og det materiale, der bruges til borearbejde skal lægges på strøer, bukke eller lignende, så der ikke er kontakt med jorden.
- De materialer (kvarts og bentonit mm.), der bruges til gruskastning og afpropning, skal leveres og opbevares i lukkede plastsække. Ved afbrydelse af arbejdet lukkes borerør/foringsrør så der ikke er tilgang af fremmedlegemer.
- Boringen desinficeres inden renpumpning og der udtages en vandanalyse, der undersøges bakteriologisk inden boringen sættes i drift.
- Ved installation af pumpen m.v. må bolte m.m. kun smøres med et drikkevandsgodkendt smøremiddel.

## Krav til sløjfning af boringer

- Boringer sløjfes i henhold til gældende bekendtgørelse.
- Brønd og rør fjernes eventuelt til ca. 1,5 m under terræn. Der benyttes altid ekstern brøndborerfirma.

## Krav til vandværker og trykforøgere

- Vandværksgrunden skal være indhegnet og kunne låses.
- Rengøring skal kunne foregå uden risiko for forurening af drikkevandet.
- Materialer skal beskyttes mod korrosion på passende måde eller være korrosionsbestandige.
- Materialer skal være "godkendt til drikkevarer".



- Ventilationsanlæg skal være korrekt dimensioneret og hvor indblæsning af luft i drikkevandet sker, skal der etableres effektive filtre for at forhindre forurening fra støv, pollen, sod m.m.
- Tilgang af dagslys bør undgås for at begrænse algevækst.
- Ingen adgang for husdyr på anlæggene.

### Krav til vandanalyser

- De lovpligtige vandanalyser udtages af akkrediteret laboratorium.
- Prøveudtagningsstederne er markeret på vandværkerne.

### Krav til Ledningsnettet

- Ledningsnettet skal altid tilstræbes udført så simpelt som muligt, med få samlinger, bøjninger og reduktioner for at minimere døde ender med stillestående vand.

Ved håndtering, lagring og transport bør følgende iagttages:

- At der ved af- og pålæsning samt flytning af rørbundter og rørruller med kran anvendes remme af tekstil eller lignende.
- At rørene ikke slæbes hen over jord eller andet underlag, som kan beskadige eller tilsmudse rørene.
- At der altid bruges egnet transportmiddel til håndtering af lange rør.
- At der ikke opstår punktbelastninger på rørene.
- At rørene ikke kommer i kontakt med skarpe kanter.
- At plastpropper ikke falder ud.



Skylleprocedure:

Rørender, fittings og lignende, der ikke er rene, skal rengøres og desinficeres inden samling. Når reparationsarbejdet, indskæringer og lignende er færdigt skal der skylles til vandet er rent inden ledningen sættes i drift.

## Krav til måleropsætning og udskiftning af vandmåler

- Er kunden usikker på din identitet, skal du kunne legitimere dig.
- Den gamle måler nedtages, afproppes og håndteres forsigtigt. Der må ikke benyttes rørtang eller lignende på selve målerhuset.
- Røret før måler kontrolleres for urenheder - er du i tvivl skal der skylles.
- Måleren kontrolleres for urenheder - er du i tvivl skal der skylles og desinficeres inden måleren monteres.
- Ny måler monteres og der kontrolleres, at der er en fungerende kontrollerbar kontraventil efter måleren.

## Krav til lagring

- Ved lagring af materialer, skal det sikres, at de ikke deformeres eller tilsmudses.
- Ved lagring i mere end 6 måneder efter produktion, skal PVC- og PE-rør uden kappe beskyttes mod direkte sollys.
- Der må kun opbevares rene materialer på lager.
- Alle materialer skal opbevares afproppede, eller i den emballage som leverandøren har leveret i.
- Uafdækkede materialer skal altid rengøres og desinficeres inden brug.
- Materialer der kan genanvendes, skilles så meget som muligt og rengøres for skidt og snavs. Lægges i passende emballage, inden de lægges på lager.
- Rørbundter og løse rør opbevares på en plan og jævn bund.

## Krav til rentvandsbeholdere

- Rensning og reovering af rentvandsbeholdere sker ved beholderkontrol med dykkere.

# Gæst ved Vejen Vand



## Eksterne samarbejdspartnere

Når du udfører arbejde for Vejen Vand gælder de samme regler for dig som for Vejen Vands egne medarbejdere.

Reglerne i denne hygiejnevejledning **SKAL** følges. Hvis der forekommer afvigelser i de aftalte arbejdsprocedurer i henhold til hygiejne, skal Vejen Vand straks informeres.

Projektlederen eller driftsmedarbejderen er ansvarlig for, at der informeres om hygiejnevejledningens indhold. Der informeres om hygiejnevejledningen allerede ved udbud/rammeaftale.

Der skal kunne findes dokumentation på, at eksterne, der arbejder i gul og rød zone, har tilstrækkelig viden om hygiejne i forbindelse med arbejdet.

## Gæst på vandværkerne

Du er velkommen til, at besøge et af vore vandværker ifølge aftale med vandværkspersonalet.

Besøgende har kun adgang med ledsagelse af vandværkets personale, og **SKAL** overholde de foreskrevne hygiejneregler.



Vejen  
Forsyning a-s



Ved spørgsmål eller andet kan der rettes henvendelse til:

Driftsansvarlig David Lund Jensen tlf.: 76 32 66 28

Driftsansvarlig Morten Rundstrøm tlf.: 76 32 66 94

Projektleder Helen Brinch Stage tlf.: 76 32 66 24

*November 2019*